



Fitting Instructions

TOWBAR **VW53A**
For Volkswagen Touareg
June 2003 –

MATERIALS

A	1	Cross Bar with European facing to 94/20/EC A50-1
B	1	ZEP35 Electrical plate (not shown)
CB	2	M16 x 50mm Coupling Bolts, Nuts, Lock Washers

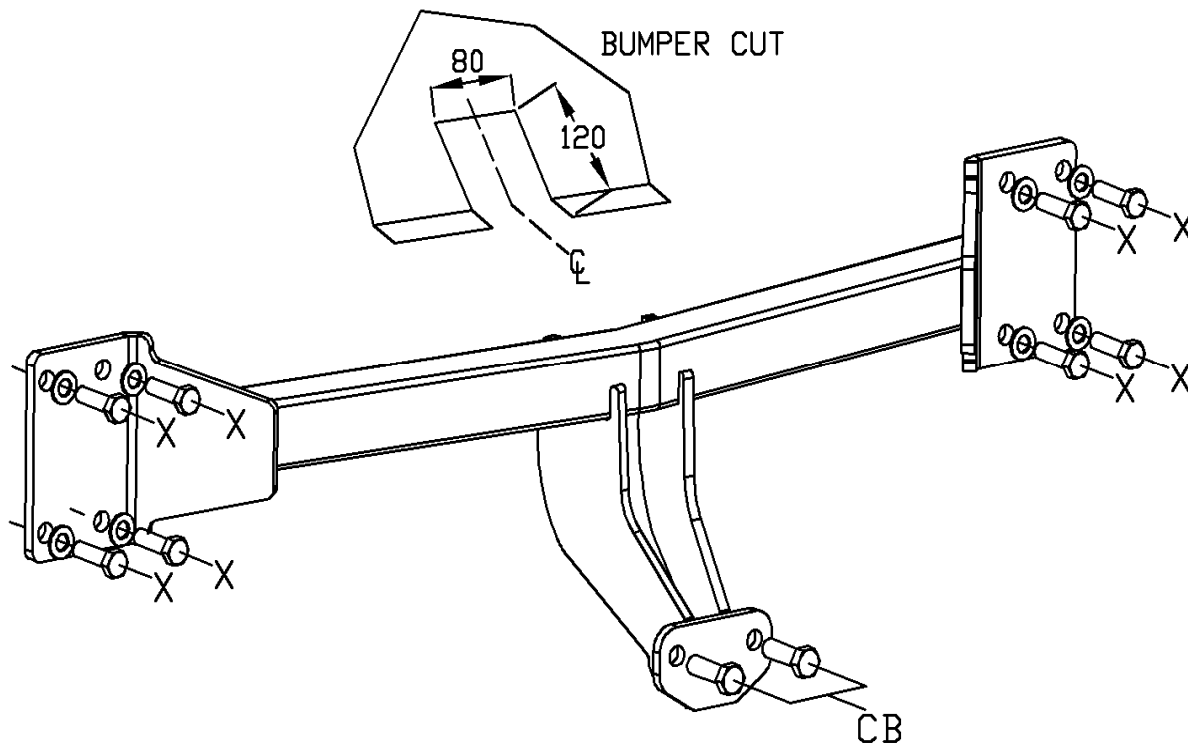
FITTING

1. Remove Bumper, 4 tip screws in each wheel arch, 4 Tip screws along lower edge of bumper and 2 Tip screws under each light cluster. **(Note:** Light cluster is held on by means of a plastic ball and socket type clip. To release clips pull light cluster rearward, take care not to crack. Do not use any type of trim removal tools as a lever, lamps can crack easily.
2. Remove crash beam, retain fixings (X) for fitting of towbar.
3. Attach crossbar (A) using existing bolts (X)
4. Cut bumper as shown and refit.

Note: This towbar must be used with either a Witter Towball (part number Z11) or Class A50-1 or A50-X towball dimensionally conforming to A50-1 with a 'D' and 'S' value greater than or equal to that of the towbar.

Please refer to the vehicle specification for the trailer weight and nose limits, which **must be observed**.

Recommended torque settings: Grade 8.8 M8 - 27Nm, M10 - 53 Nm, M12 - 95 Nm, M14 - 150 Nm, M16 - 214 Nm
Grade 10.9 M12 - 139Nm





Notice de montage

ATTELAGE **VW53A**
Pour Volkswagen Touareg
(Juin 2003-)

MATERIEL

A	1	Traverse conforme à la norme européenne 94/20/EC A50-1
B	1	Plaque électrique ZEP35 (non illustrée)
CB	2	Boulons d'accouplement M16 x 50mm, écrous, rondelles frein

MONTAGE

1. Enlever le pare-chocs, les 4 vis dans chaque passage de roue, les 4 vis le long du rebord inférieur du pare-chocs et les 2 vis en dessous de chaque bloc d'éclairage. (Remarque : le bloc d'éclairage est maintenu au moyen d'une boule en plastique et d'un clip. Pour relâcher le clip, tirer le bloc d'éclairage vers l'arrière, en prenant soin de ne pas le casser. Ne utiliser d'outil de découpe ou de dépose comme levier, les lampes peuvent casser facilement.
2. Enlever la poutre de choc, gardez les fixations (X) pour installer l'attelage.
3. Attacher la traverse (A) en utilisant les boulons existants (X)
4. Découper le pare-chocs et le réinstaller (voir illustration).

Remarque : Cet attelage doit être utilisé avec une boule de remorquage Witter (référence produit Z11) ou une boule de remorquage Classe A50-1 ou A50-X se conformant dimensionnellement Conforme à A50-1 avec une valeur 'D' et 'S' supérieure ou égale à celle de l'attelage.

Veillez vous reporter aux données techniques du véhicule pour les limites de masse et du poids tractable admis sur la boule, **lesquelles sont à observer.**

Couples de serrage recommandés : Grade 8.8 M8 - 27Nm, M10 - 53 Nm, M12 - 95 Nm , M14 - 150 Nm, M16 - 214 Nm
Grade 10.9 M12 - 139Nm

